

Comment utiliser cet outil ?

Cette aide vous permet à la fois de découvrir les ressources disponibles et de comprendre comment les exploiter au mieux.

Fichier à imprimer (6 pages) ou à laisser ouvert pour pouvoir vous y référer pendant la navigation.

I.	Quelques précisions utiles.....	2
I.1.	Pour optimiser l'utilisation.....	2
II.	Présentation des principales rubriques	3
II.1.	L'accueil – Page de démarrage.....	3
II.2.	Page – Règle des 5 B	3
II.3.	Page – Approche globale pour améliorer ses pratiques	4
II.4.	Page – Approche par mot clé	5
II.5.	Pour aller plus loin	6
III.	Comment le consulter.....	7

I. Quelques précisions utiles



Le site est proposé à titre complémentaire à la version papier du **guide que vous pouvez télécharger dans sa globalité sur le site de la HAS**. Le site est une extraction des principales données du guide pour une première approche. L'information complète est disponible en cliquant sur le lien permettant de télécharger la fiche du guide.

Les présentations proposées ne sont pas modifiables.

Les liens sont actifs lorsque le curseur se transforme en main .

Aucun logiciel particulier n'est nécessaire au téléchargement ou à la navigation.

I.1. Pour optimiser l'utilisation

Des consignes vous sont fournies pour naviguer au mieux à l'aide de quelques icônes :

Quelque soit la page sur laquelle vous vous trouvez, il suffit de cliquer sur le logo HAS pour retourner à l'accueil.

Pour télécharger un document en lien, il suffit de l'ouvrir, d'aller dans le menu « Fichier » et de sélectionner « Enregistrer sous ».

Après avoir consulté les documents en lien, pensez à les fermer pour retourner à votre présentation.

II. Présentation des principales rubriques

II.1. L'accueil – Page de démarrage

La page d'accueil vous permet d'avoir accès :

▶ à une **introduction**, en cliquant sur le lien
>> Introduction au site dédié à la sécurisation et à l'autoévaluation de l'administration des médicaments

▶ **au contenu** selon 3 approches

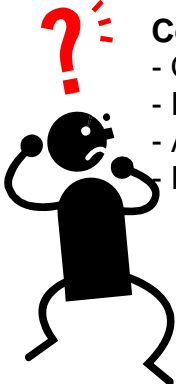
1. accès direct à la règle des 5B
2. accès direct à l'approche globale
3. accès à partir de mots clés

Selon votre option, cliquez sur le cadre en question

▶ en **bas de page** à une FAQ, un glossaire, des cas d'erreurs médicamenteuses

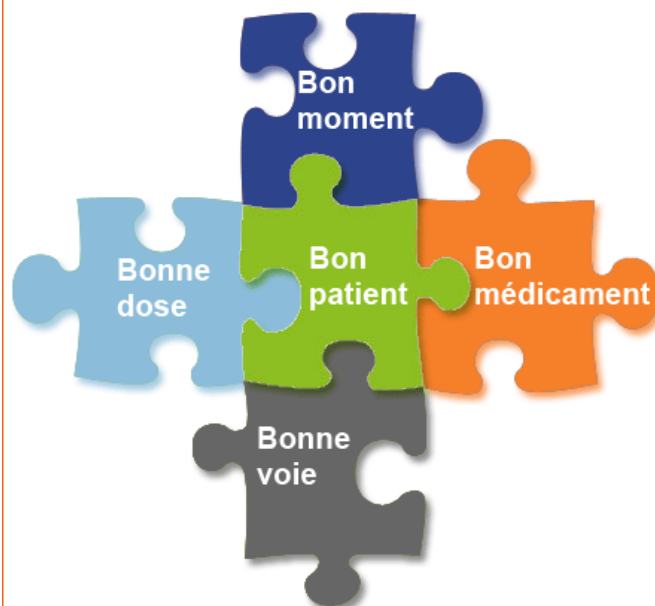
II.2. Page – Règle des 5 B

Sécuriser l'administration des médicaments à partir du socle de base incontournable : **la règle des 5 B**



Contenu des fiches :

- Questionnement
- Facteurs de risques
- Actions
- Pour approfondir



II.3. Page – Approche globale pour améliorer ses pratiques

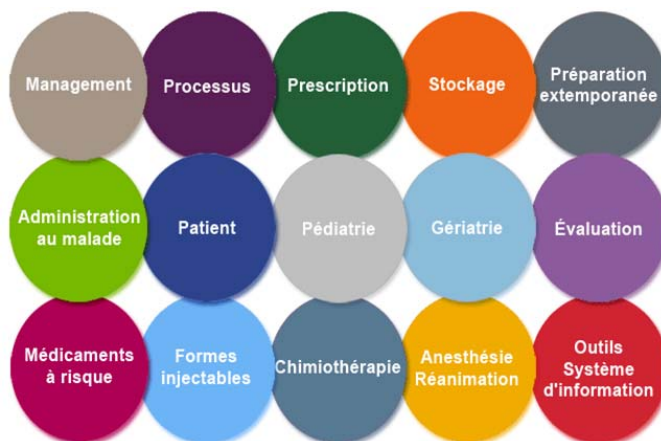
Sécuriser l'administration des médicaments, c'est s'intéresser

1. au processus support (information, support...);
2. au management (sensibilisation, démarche de DPC);
3. au processus (description des étapes, des acteurs, des moyens...);
4. et à l'identification de ses zones à risques (secteurs, médicaments, patients...);
5. au patient, comme acteur et barrière.

L'ensemble permet de s'intéresser aux facteurs humains et organisationnels qui interfèrent dans la sécurisation des pratiques.

Chaque fiche décline :

- les principaux enjeux ;
- les points clés ;
- les outils ;
- pour approfondir.



II.4. Page – Approche par mot clé

Après avoir sélectionné cette approche, 2 options possibles :

1- Une liste de mots clés apparaît et vous accédez au contenu auquel il renvoie en cliquant sur le lien

2- Vous cliquez sur des lettres alphabétiques et vous accédez au contenu auquel il renvoie en cliquant sur le lien



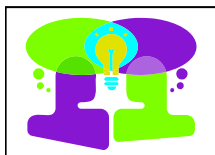
II.5. Pour aller plus loin

Dans cette première version du site, vous avez à votre disposition une foire aux questions (FAQ) que vous pouvez alimenter, un glossaire et des cas concrets d'erreurs médicamenteuses.

Sécuriser l'administration des médicaments, c'est :

- 1- Ne pas hésiter à se poser des questions
- 2- Partager son expérience avec d'autres
- 3- Capitaliser à partir des erreurs d'administration

Où comment gagner du temps, ne pas refaire ce qui existe déjà et faire du benchmarking



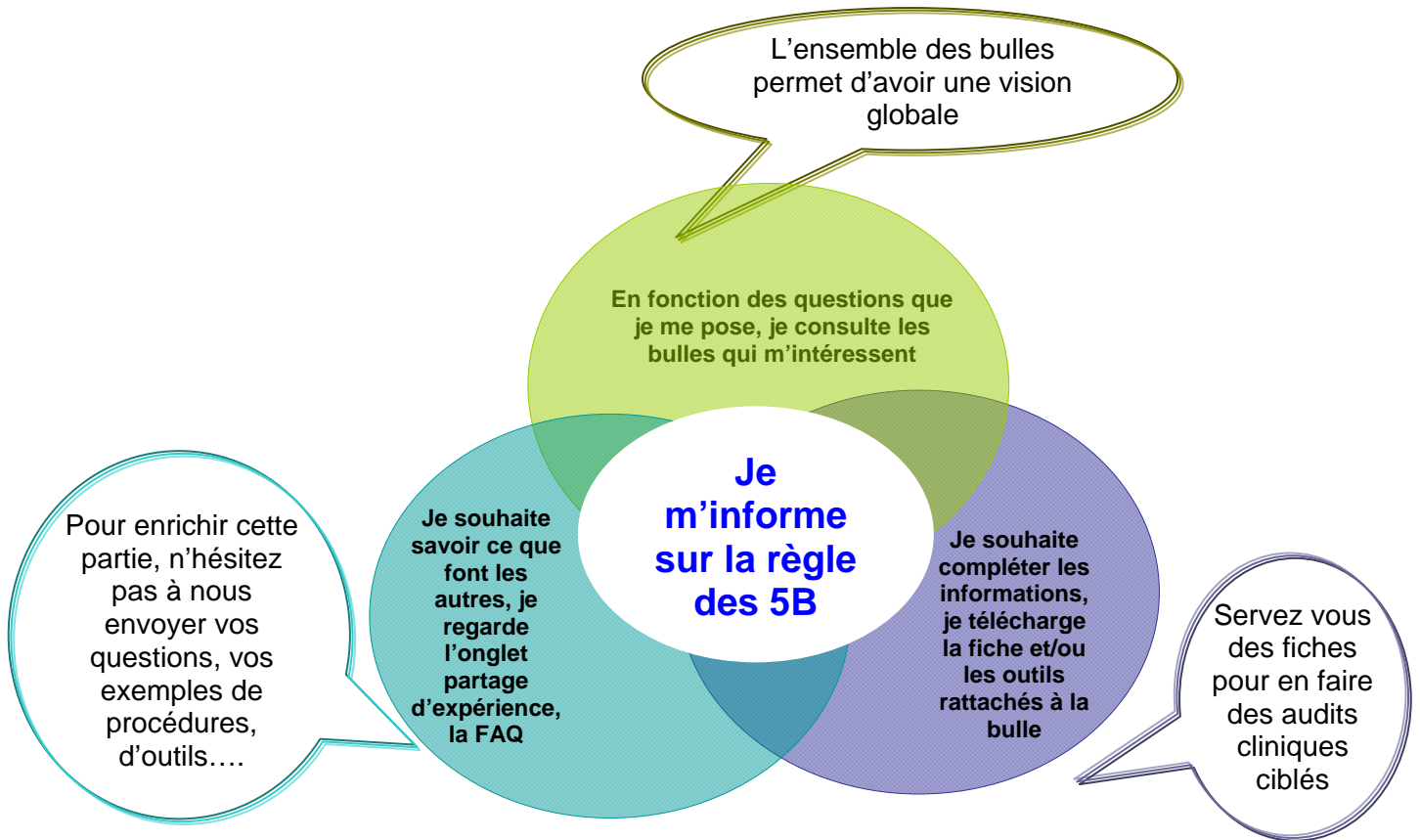
[Mode d'emploi du site](#) | [FAQ](#) | [Glossaire](#) | [Cas d'erreurs médicamenteuses](#)

Une adresse mail vous est proposée dans l'onglet erreurs médicamenteuses. Ce mail nous permettra d'alimenter :

- la foire aux questions réponses (FAQ) ;
- la page « cas d'erreurs médicamenteuses » par des cas d'erreurs que vous souhaiteriez nous proposer selon le modèle fourni ;
- un onglet sur des retours d'expérience qui sera mis en place.

Attention : cette adresse mail n'a pas vocation à remplacer, ou compléter **certification** qui reste votre interlocuteur afin de répondre à vos questions dans le cadre de la certification des établissements de santé.

III. Comment le consulter



Merci à Isabelle Kica pour la conception et la réalisation du site
Merci à Valérie Combe pour sa participation au graphisme du site